

INSTALLATEUR : LAISSER CES DIRECTIVES AU PROPRIÉTAIRE.

COMPATIBILITÉ DE LA COMMANDE MURALE

CETTE COMMANDE MURALE PEUT ÊTRE UTILISÉE AVEC LES APPAREILS DE VENTILATION SUIVANTS :
VENMAR AVS SOLO, DUO, HE, COMPACT, CONSTRUCTO 1.0*, HRV EKO 1.5 ET HRV NOVOFIT 1.0
VÂNEE SÉRIE GOLD, HE*, 60H*, HRV 90H-V ECM ET 60H Novo+

ELLE N'EST PAS CONÇUE POUR ÊTRE UTILISÉE AVEC D'AUTRES APPAREILS DE VENTILATION.

*CONSTRUCTO 1.0 ET VÂNEE 60H FABRIQUÉS EN AOÛT 2008 ET PLUS TARD, ET VÂNEE HE FABRIQUÉS EN JUILLET 2006 OU PLUS TARD.

LE CODE DE DATE DE L'APPAREIL FAIT PARTIE DE SON NUMÉRO DE SÉRIE DE 13 CHIFFRES. PAR EXEMPLE, POUR LE NUMÉRO DE SÉRIE XXXX0708XXXXX, OÙ 07 EST L'ANNÉE ET 08 LE MOIS (AOÛT); LE CODE DE DATE EST TOUJOURS COMPOSÉ DU CINQUIÈME, SIXIÈME, SEPTIÈME ET HUITIÈME CHIFFRE.

INSTALLATION DE LA COMMANDE MURALE

AVERTISSEMENT

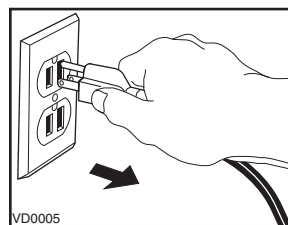
Toujours débrancher l'appareil avant d'effectuer toutes connexions. Le fait de ne pas débrancher l'appareil pourrait créer un choc électrique, endommager l'appareil, endommager la commande murale ou le module électronique à l'intérieur de l'appareil.

ATTENTION

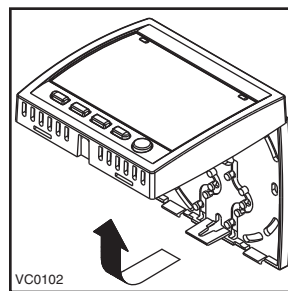
Le fait de ne pas tenir compte des pratiques suivantes peut causer de l'interférence électrique, ce qui peut entraîner le fonctionnement erratique de la commande murale :

- Ne jamais installer plus d'une commande murale par appareil.
- Tenir le câblage basse tension de la commande à une distance d'au moins 1 pi (305 mm) des moteurs, ballast d'éclairage, circuit gradateur d'éclairage et panneau de distribution de courant. Ne pas faire cheminer le fil de la commande murale le long du câblage électrique de la maison.
- Éviter les connexions relâchées.

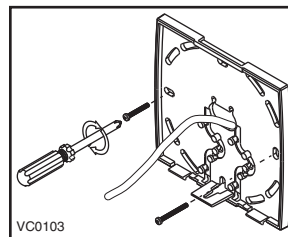
1. DÉBRANCHER L'APPAREIL DE VENTILATION DE LA PRISE DE COURANT.



2. À PARTIR DE L'APPAREIL, ACHEMINER LE FIL DE LA COMMANDE MURALE JUSQU'À UN EMPLACEMENT COMMUNE POUR CELLE-CI.

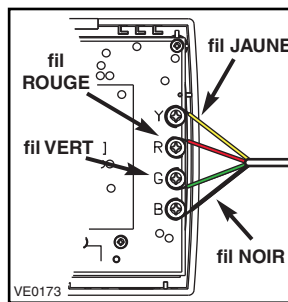


3. SÉPARER LE MODULE AVANT DU SOCLE EN TIRANT SUR SA PARTIE INFÉRIEURE.



4. PASSER LE CÂBLE (4 FILS) PAR L'OUVERTURE CENTRALE DU SOCLE ET FIXER LE SOCLE AU MUR À L'AIDE DE VIS (NON INCLUSES). SI NÉCESSAIRE, INSÉRER DES CHEVILLES DE PLASTIQUE (NON INCLUSES).

5. DÉGAINER L'EXTRÉMITÉ DU CÂBLE POUR ACCÉDER AUX 4 FILS. DÉNUDER LE BOUT DE CHAQUE FIL. BRANCHER CHAQUE FIL À SA BORNE CORRESPONDANTE À L'ARRIÈRE DU MODULE AVANT : FIL JAUNE À « Y », FIL ROUGE À « R », FIL VERT À « G » ET FIL NOIR À « B ».

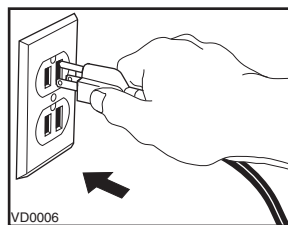


ATTENTION

Prendre soin de ne pas pincer les fils en fixant le module avant sur son socle.

6. RÉINSTALLER LE MODULE AVANT SUR SON SOCLE.

7. BRANCHER L'APPAREIL DE VENTILATION DANS LA PRISE DE COURANT.



SÉQUENCE DE DÉMARRAGE

À SON TOUT PREMIER DÉMARRAGE, LA COMMANDE MURALE EFFECTUERA UNE SÉQUENCE DE DÉMARRAGE AVANT D'ÊTRE PRÊTE À FONCTIONNER. LA SÉQUENCE DE DÉMARRAGE EST TERMINÉE LORSQUE L'HEURE CLIGNOTE.

PANNE DE COURANT

APRÈS UNE PANNE DE COURANT, UNE SÉQUENCE DE DÉMARRAGE SE PRODUIT ÉGALEMENT; UNE FOIS TERMINÉE, LA COMMANDE MURALE RETOURNE À SON RÉGLAGE ANTÉRIEUR. CEPENDANT, SI LA PANNE DURE PLUS DE 4 HEURES, LA COMMANDE MURALE NE PERD QUE SES RÉGLAGES DE JOUR ET D'HEURE (ILS DOIVENT ÊTRE REPROGRAMMÉS). LES AUTRES PRÉFÉRENCES ET RÉGLAGES SONT GARDÉS EN MÉMOIRE DE FAÇON PERMANENTE.

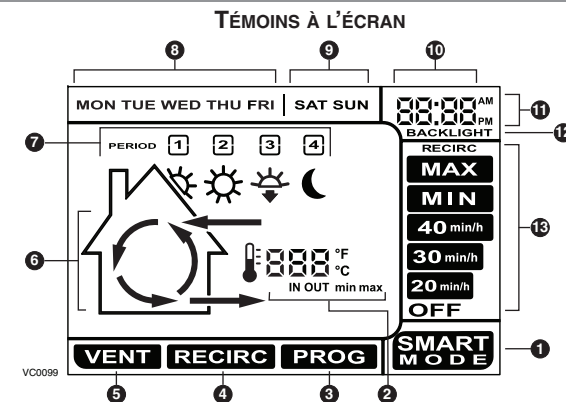
LECTURE DE LA TEMPÉRATURE EXTÉRIEURE

À SON TOUT PREMIER DÉMARRAGE OU APRÈS UNE PANNE DE COURANT, QUELQUES MINUTES SONT NÉCESSAIRES AVANT QUE LA TEMPÉRATURE EXTÉRIEURE NE S'AFFICHE À L'ÉCRAN. LA DURÉE DE CE DÉLAI VARIE SELON LE MODE DE FONCTIONNEMENT AUQUEL LA COMMANDE MURALE EST RÉGLÉE. LE DÉLAI LE PLUS COURT EST OBTENU LORSQUE LA COMMANDE EST RÉGLÉE À MIN OU À MAX DU MODE VENT.

CODES D'ERREUR

SI LA COMMANDE MURALE ÉPROUVE DES DIFFICULTÉS, UN CODE D'ERREUR APPARAÎTRA À L'ÉCRAN, DANS LA ZONE DES TÉMOINS DE TEMPÉRATURE (VOIR LA SECTION SUIVANTE : TÉMOINS À L'ÉCRAN). CE PEUT ÊTRE E1, E3, ETC. SI CETTE SITUATION SE PRODUIT, VEUILLEZ CONTACTER VOTRE INSTALLATEUR.

UTILISATION DE LA COMMANDE MURALE



- 1 **MODE SMART.** MODE ENTIÈREMENT AUTOMATIQUE OPTIMISANT LA VENTILATION.
- 2 **TÉMOINS DE TEMPÉRATURE.**
- 3 **MODE PROGRAMMATION.** PERMET DE PROGRAMMER LA VENTILATION DÉSIRÉE SELON LA PÉRIODE DU JOUR.
- 4 **MODE RECIRCULATION.** MODE MANUEL EFFECTUANT UNE RECIRCULATION D'AIR À L'INTÉRIEUR DE LA MAISON.
- 5 **MODE VENTILATION.** MODE MANUEL EFFECTUANT UN ÉCHANGE D'AIR AVEC L'EXTÉRIEUR.
- 6 FLÈCHES ANIMÉES ILLUSTRANT LE STATUT DE VENTILATION (RECIRCULATION OU ÉCHANGE).
- 7 PÉRIODES DE LA JOURNÉE (MATIN, JOUR, SOIR ET NUIT).
- 8 JOURS DE LA SEMAINE.
- 9 JOURS DE LA FIN DE SEMAINE.
- 10 AFFICHAGE DE L'HEURE.
- 11 AFFICHAGE AM OU PM.
- 12 APPARAÎT SEULEMENT LORS DES RÉGLAGES DU RÉTROÉCLAIRAGE.
- 13 VITESSES DE VENTILATION/RECIRCULATION ET OPTIONS DE PROGRAMMATION.

RÉGLAGE DES PRÉFÉRENCES

APPUYER SUR LA TOUCHE **MODE/PREF (D)** DURANT 3 SECONDES.
NOTE : VOUS POUVEZ QUITTEZ EN TOUT TEMPS LE RÉGLAGE DES PRÉFÉRENCES EN APPUYANT SUR LA TOUCHE **MODE/PREF (D)** DURANT 3 SECONDES, OU ATTENDRE 60 SECONDES. LES MODIFICATIONS SERONT GARDÉES EN MÉMOIRE.

CE QUE VOUS VERREZ

LORS DU TOUT PREMIER RÉGLAGE DES PRÉFÉRENCES, LE PREMIER RÉGLAGE À FAIRE EST CELUI DU JOUR COURANT; **MON** (POUR LUNDI) CLIGNOTERA À L'ÉCRAN. SI LES PRÉFÉRENCES DE LA COMMANDE AVAIT DÉJÀ ÉTÉ RÉGLÉES, LORS DU RETOUR AU RÉGLAGE DES PRÉFÉRENCES, LA COMMANDE REVIENT À LA DERNIÈRE PRÉFÉRENCE CHOISIE AU RÉGLAGE PRÉCÉDENT. LORS DU RÉGLAGE DES PRÉFÉRENCES, LA VALEUR CORRESPONDANT AU RÉGLAGE CLIGNOTE (EX. : AU RÉGLAGE DE L'HEURE ACTUELLE, L'HEURE CLIGNOTE).

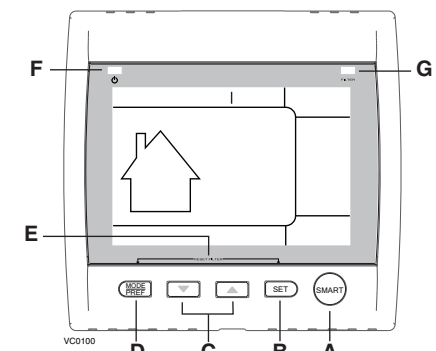
COMMENT PROCÉDER

POUR CHACUN DES RÉGLAGES SUIVANTS :

- UTILISER POUR CHOISIR UNE VALEUR.
- APPUYER SUR LA TOUCHE **SET (B)** POUR CONFIRMER ET ALLER AU RÉGLAGE SUIVANT.

RÉGLAGE	OPTIONS OFFERTES	VALEUR PAR DÉFAUT
JOUR COURANT	MON/TUE/WED/THU/FRI/SAT/SUN	MON
AFFICHAGE DE L'HEURE	12:00 AM OU 24:00	12:00 AM
HEURE ACTUELLE	DE 0 À 12 OU 24	12
MINUTE ACTUELLE	DE 00 À 59	00
UNITÉ DE TEMPÉRATURE	°C OU °F	°C
AFFICHAGE DE LA TEMPÉRATURE INTÉRIEURE	ON OU OFF	ON
TEMPÉRATURE EXTÉRIEURE MINIMUM	-40°C À 0°C	-25°C
OU		OU
TEMPÉRATURE EXTÉRIEURE MAXIMUM	1°C À 40°C	27°C
OU		OU
TEMPÉRATURE EXTÉRIEURE MINIMUM POUR ÉCHANGE D'AIR*	-40°F À 32°F	-13°F
OU		OU
TEMPÉRATURE EXTÉRIEURE MAXIMUM POUR ÉCHANGE D'AIR*	33°F À 104°F	81°F
*EN MODE PROG OU SMART, CES VALEURS LIMITES PERMETTENT D'ÉVITER L'ÉCHANGE D'AIR AVEC L'EXTÉRIEUR.		
RÉTROÉCLAIRAGE	BLEU OU VERT	BLEU
AFFICHAGE DU RÉTR.	AUTO OU ON	AUTO
AUTO : ACTIVÉ DURANT 10 SECONDES LORSQUE QU'UNE TOUCHE EST PRESSÉE. ON : RÉTROÉCLAIRAGE TOUJOURS ACTIVÉ.		
MODE OFF DU MODE INTERMITTENT	VENTILATION/RECIRCULATION OU VENTILATION/OFF	VENT/RECIRC.
SUITE À UNE PÉRIODE DE VENTILATION, DÉTERMINE LA DEUXIÈME PARTIE DU CYCLE (RECIRCULATION OU ARRÊT).		

TÉMOINS DU BOÎTIER ET TOUCHES



- A** TOUCHE **SMART** ACTIVE ET DÉSACTIVE LE **MODE SMART**.
- B** TOUCHE **SET**
- APPUYER DURANT 3 SECONDES POUR ACCÉDER AU RÉGLAGE DES PÉRIODES DU **MODE PROGRAMMATION**.
 - CONFIRME LE CHOIX DE L'OPTION ET PASSE AU RÉGLAGE SUIVANT.
- C** TOUCHES FLÈCHES
- RÉGLE LES VITESSES DE VENTILATION ET DE RECIRCULATION.
 - PERMET DE VISUALISER LA PROGRAMMATION DES PÉRIODES.
 - RÉGLE LES VALEURS DES **PRÉFÉRENCES** ET **PROGRAMMATION**.
- D** TOUCHE **MODE/PREF**
- **MODE** : PERMET DE CHOISIR ENTRE LES MODES **VENTILATION**, **RECIRCULATION** OU **PROGRAMMATION**
 - **PREF** : APPUYER DURANT 3 SECONDES POUR ACCÉDER AU RÉGLAGE DES **PRÉFÉRENCES**.
- E** TOUCHES DE MISE À ZÉRO DES FILTRES
- APPUYER SIMULTANÉMENT SUR LES TOUCHES **B** ET **D** DURANT 5 SECONDES POUR ÉTEINDRE (RÉINITIALISER) LE TÉMOIN D'ENTRETIEN DES FILTRES.
- F** TÉMOIN D'ACTIVATION
- S'ALLUME LORSQUE LA COMMANDE EST EN FONCTION.
- G** TÉMOIN D'ENTRETIEN DES FILTRES
- EFFECTUER L'ENTRETIEN DES FILTRES. (SE RÉFÉRER AU GUIDE DE L'APPAREIL.)

RÉGLAGE DES PÉRIODES DU MODE PROGRAMMATION

LE MODE PROGRAMMATION PERMET DE PERSONNALISER LE FONCTIONNEMENT DE L'APPAREIL DE VENTILATION DURANT LES JOURS DE SEMAINE ET DE FIN DE SEMAINE. TOUS LES JOURS SONT DIVISÉS EN 4 PÉRIODES. L'HEURE DE DÉBUT DES PÉRIODES ET LA VITESSE DE VENTILATION DE CELLES-CI SONT PRÉRÉGLÉES EN USINE (VOIR CI-DESSOUS).

RÉGLAGE PAR DÉFAUT DES PÉRIODES JOURNALIÈRES		
PÉRIODE	HEURE DE DÉBUT	MODE
PÉRIODE 1 (MATIN)	6:00 AM	MIN
PÉRIODE 2 (JOUR)	9:00 AM	20 MIN/H
PÉRIODE 3 (SOIR)	5:00 PM	MIN
PÉRIODE 4 (NUIT)	11:00 PM	20 MIN/H

POUR MODIFIER CES VALEURS :

APPUYER SUR LA TOUCHE **SET (B)** DURANT 3 SECONDES, **PROG** (POUR PROGRAMMATION) APPARAÎTRA À L'ÉCRAN ET LES JOURS DE LA SEMAINE CLIGNOTERONT.

NOTE : VOUS POUVEZ QUITTEZ EN TOUT TEMPS LE RÉGLAGE DES PÉRIODES EN APPUYANT SUR LA TOUCHE **SET (B)** DURANT 3 SECONDES, OU ATTENDRE 60 SECONDES.

- UTILISER POUR CHOISIR ENTRE LE RÉGLAGE DES JOURS DE SEMAINE OU DE FIN DE SEMAINE.
- APPUYER SUR LA TOUCHE **SET (B)** POUR CONFIRMER LE CHOIX ET ALLER AU RÉGLAGE DE LA PÉRIODE JOURNALIÈRE 1. (**PERIOD 1** APPARAÎTRA À L'ÉCRAN, ET L'HEURE CLIGNOTERA.)
- UTILISER POUR CHOISIR L'HEURE DE DÉBUT DE LA PÉRIODE. NOTE : L'HEURE CHANGE PAR INCRÉMENTS DE 15 MINUTES.
- APPUYER SUR LA TOUCHE **SET (B)** POUR CONFIRMER ET ALLER AU RÉGLAGE DE LA VITESSE OU LE TYPE DE VENTILATION (CLIGNOTERA À L'ÉCRAN).
- UTILISER POUR CHOISIR LA VITESSE OU LE TYPE DE VENTILATION.
- APPUYER SUR LA TOUCHE **SET (B)** POUR CONFIRMER ET ALLER À LA PÉRIODE 2. (**PERIOD 2** APPARAÎTRA À L'ÉCRAN, ET L'HEURE CLIGNOTERA.)

PROCÉDER COMME POUR LA PÉRIODE 1 POUR TOUTES LES PÉRIODES JOURNALIÈRES.

UNE FOIS LA VITESSE OU LE TYPE DE VENTILATION POUR LA PÉRIODE 4 CHOISIE :

- APPUYER SUR LA TOUCHE **SET (B)** POUR CONFIRMER.

NOTE : SI CE SONT LES JOURS DE SEMAINE QUI ONT ÉTÉ RÉGLÉS EN PREMIER, LES JOURS DE FIN DE SEMAINE APPARAÎTRONT À L'ÉCRAN ET SI CE SONT LES JOURS DE FIN DE SEMAINE QUI ONT ÉTÉ RÉGLÉS EN PREMIER, CE SONT LES JOURS DE SEMAINE QUI APPARAÎTRONT À L'ÉCRAN.

(**PERIOD 1** APPARAÎTRA À L'ÉCRAN, ET L'HEURE CLIGNOTERA.)

- PROCÉDER AU RÉGLAGE DES PÉRIODES TEL QU'IL EST DÉCRIT PLUS HAUT.